

WALLBOX APACHE Modelli T2TC - T2TS - T2TNS



Manuale installazione - manutenzione - utilizzo v2.1

Contenuti:

- 0 Operazioni preliminari (avvertenze)
- 1 Introduzione
- 2 Informazioni sicurezza
- 3 Specifiche
- 4 Strumenti non in dotazione necessari per l'installazione
- 5 Optional inclusi nella fornitura
- 6 Installazione meccanica
- 7 Installazione elettrica
- 8 Segnalatori LED
- 9 Procedure di ricarica
- 10 Controlli periodici

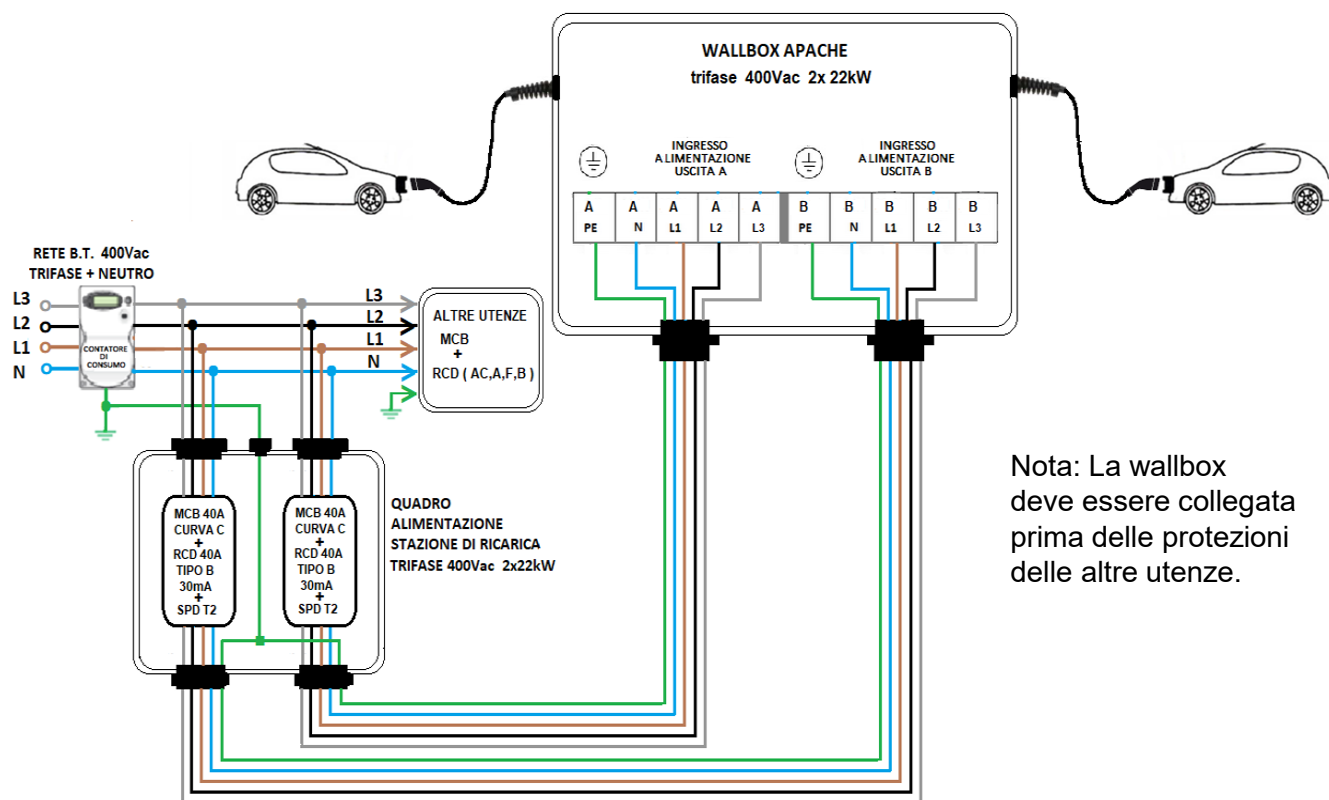


Leggere attentamente le istruzioni prima di iniziare per assicurare la corretta installazione della stazione di ricarica.

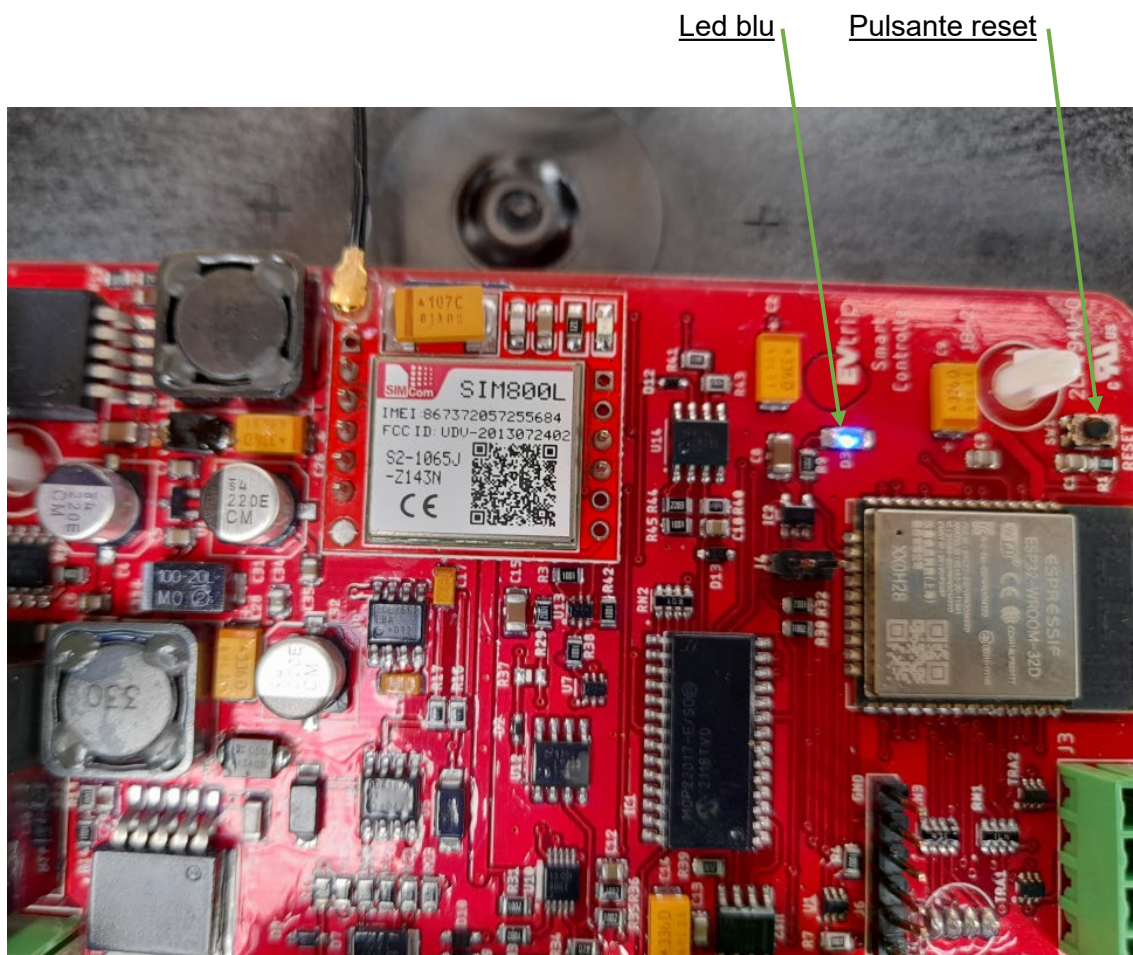
L'installazione della wallbox deve essere eseguita soltanto da personale qualificato. Durante l'installazione e/o operazioni di manutenzione, togliere tensione alla linea elettrica e utilizzare guanti ed occhiali protettivi.

0) Operazioni preliminari (avvertenze)

1. Prima di procedere all'installazione della wallbox accertarsi che la tensione di alimentazione corrisponda a quella nominale e che la qualità dell'elettricità fornita sia conforme alla norma EN50160.
2. Installare nel quadro elettrico di alimentazione degli scaricatori con connessione di terra, come previsto dalla zona di installazione secondo la normativa EN62305-1/4.
3. Alla fine dell'installazione verificare con strumentazione adeguata che la terra sia collegata in modo corretto.
4. Assicurarsi che la wallbox venga installata in un luogo in cui siano presenti la copertura di una rete GSM o in alternativa una connessione WI-FI (solo a 2.4Ghz). Questa è una condizione necessaria per il corretto funzionamento del prodotto.
5. Nel quadro elettrico che alimenta la wallbox devono essere presenti per ogni uscita; un interruttore automatico magnetotermico curva C (MCB) per la protezione dal sovraccarico/cortocircuito e un interruttore automatico differenziale tipo B da 30mA (RCD) per la protezione dai contatti indiretti.
6. Obbligatorio seguire lo schema sotto riportato durante il processo d'installazione:



7. Per la prima attivazione, l'installatore deve chiamare il numero +39 0302594120 per verificare e procedere con la registrazione della wallbox, pena il non funzionamento della stessa.
8. Nel caso la wallbox non funzioni, bisogna togliere tensione, aspettare 20 secondi e alimentarla di nuovo.
9. Se sulla scheda della wallbox non lampeggia il led di colore blu, premere RESET per 1 secondo, in modo da farlo lampeggiare nuovamente. In caso contrario chiamare il numero +39 0302594120 e richiedere assistenza.
10. Per attivare la funzione di divisione del carico richiedere assistenza al numero +39 0302594120.



1) INTRODUZIONE

Questo manuale contiene tutte le informazioni necessarie per un uso sicuro del sistema di ricarica per veicoli elettrici **Detas EVchargers Apache** e vi guiderà per ottenere le migliori performance e utilizzi del sistema.

Le nostre stazioni di ricarica **Detas EVchargers Apache** utilizzano le ultime tecnologie e offrono il servizio più avanzato sul mercato della ricarica EV

Il sistema di ricarica **Wallbox Apache** è progettato per essere facilmente installato sia all'esterno che in parcheggi privati al coperto, in modo da caricare in MODE 3 (secondo lo standard Europeo IEC 61851-1) tutti i marchi EV presenti sul mercato, semplicemente connettendo il cavo di collegamento con un connettore di tipo 2.

2) INFORMAZIONI SICUREZZA

- La wallbox non deve essere installata in zone dove vi è la possibilità di esplosioni.
- La wallbox è progettata per essere installata sia in aree aperte che chiuse. Deve sempre essere installata in modo sicuro e con le opportune protezioni
- Qualora la wallbox sia stata installata all'aperto si suggerisce di utilizzare una pensilina per la protezione diretta dall'acqua.
- Non installare la wallbox in zone dove può essere danneggiata dalla caduta di oggetti.
- La superficie di muro dove viene posizionata la wallbox deve sopportare le forze meccaniche a cui è sottoposta.
- Non utilizzare questa wallbox per nessun altro scopo oltre agli utilizzi di ricarica elettrica per veicoli indicati dalla norma IEC 61851.
- Non apportare modifiche alla wallbox. In caso di modifica, **Detas EVchargers** rifiuterà ogni responsabilità e la garanzia sarà annullata.
- Attenersi rigorosamente alle normative per la sicurezza elettrica.
- Non tentare riparazioni o manipolazioni con la wallbox connessa alla corrente.
- Solo il personale istruito e qualificato ha accesso ai componenti elettrici a basso voltaggio presenti nell'apparecchio.
- Far controllare la wallbox annualmente solo da tecnici specializzati.
- Eliminare ogni pezzo che presenti segni di danneggiamento pericolosi per la persona (prese rotte, coperchi che non si chiudono ecc...).
- Utilizzare solo parti di ricambio **Detas EVchargers**.
- Non utilizzare questo prodotto se la chiusura o il connettore EV sono rotti, crepati, aperti, o mostrano segni di danneggiamento.
- Prima di procedere all'installazione, accertarsi che la tensione di alimentazione corrisponda a quella nominale dell'apparecchio e che la qualità dell'elettricità fornita alle wallbox sia conforme alla norma EN50160.
- Installare nel quadro elettrico di alimentazione degli scaricatori con connessione di terra, come previsto dalla zona di installazione secondo la normativa EN62305-1/4

Note:

La stazione di ricarica EVchargers utilizza principalmente connettori Tipo 2.

I connettori delle colonnine di ricarica sono conformi allo standard EN 62196.

E' vietato prolungare\giuntare i fili del connettore senza l'autorizzazione da parte del costruttore.

Non sono consentite altre operazioni differenti da quelle indicate in questo manuale per la risoluzione dei problemi inerenti alle prese.



3) SPECIFICHE

Tensione di ingresso: trifase con neutro 400VAC $\pm 10\%$ 50/60Hz (L1, L2, L3, N, PE)

Resistenza meccanica: IK09

Grado di protezione: IP54

Materiale custodia: Acciaio inox

Temperatura operativa: Da -30°C a $+50^{\circ}\text{C}$

Temperatura di stoccaggio: Da -40°C a $+70^{\circ}\text{C}$

Umidità operativa: Da 5% a 95% senza condensa

Connessione alla rete: IoT GSM / WiFi (2.4Ghz)

Abilitazione pagamenti: Su richiesta

Segnalazione: Indicatore di colore RGB

Controllo di ricarica: Modo 3 sec. IEC 61851

Serratura frontale: A chiave

Dimensioni: 344 x 254 x 183 mm

Peso: 5,7kg

Montaggio: A muro con piastra compresa nella fornitura

Note stoccaggio:

Se la stazione di ricarica non deve essere installata immediatamente, dovrà essere conservata in una posizione stabile e in un determinato ambiente con temperatura consigliata compresa tra -40°C e $+70^{\circ}\text{C}$.

4) STRUMENTI NON IN DOTAZIONE NECESSARI PER L' INSTALLAZIONE

N°1 Cacciavite a taglio	N°1 Cacciavite a croce	N°1 Trapano elettrico	N°1 Avvitatore	N°1 punta D12mm	N°4 Fischer in acciaio M6
					

5) OPTIONAL INCLUSI NELLA FORNITURA

Note:

Sulla base della scelta personalizzata troverete la connessione tramite cavo type2 oppure presa T2

Corpo in acciaio	Presa T2 con shutter oppure cavo 5mt con type 2	vite M4 Per sicurezza piastra a muro	Chiave sportello	Piastra per muro
				
N°1	N°2	N°1	N°3	N°1

6) INSTALLAZIONE MECCANICA

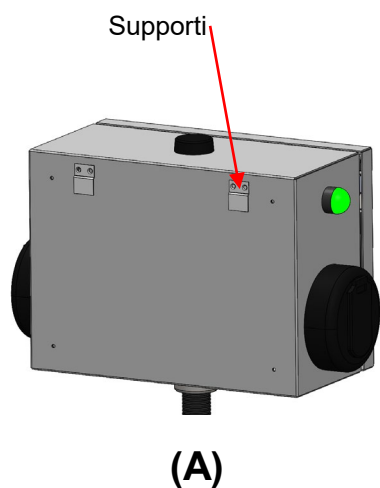
Procedura di installazione:

- 1) Fare fori per tassello in acciaio M6 con punta da D6mm utilizzando la piastra di supporto per wallbox come dima per tracciare le forature
- 2) Togliere le viti dai tasselli e inserire i tasselli nelle forature eseguite precedentemente.
- 3) Appoggiare la piastra al muro con le forature combacianti ai tasselli
- 4) Avvitare le viti dei tasselli e ancorare in modo sicuro (verificando la corretta tenuta del fissaggio)

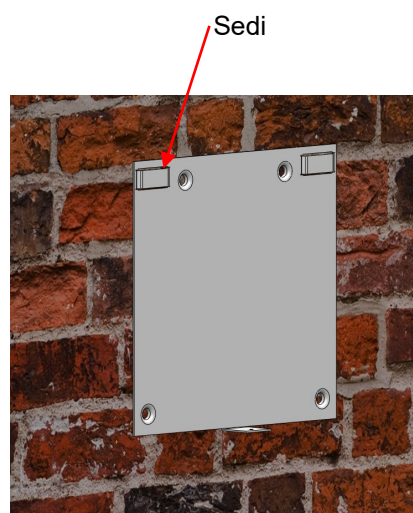
la piastra al muro.



5) Inserire i supporti che si trovano nella parte posteriore della wallbox (immagine **A**) facendo scorrere la wallbox dall' alto verso il basso (immagine **B**) nelle apposite sedi della piastra di supporto (immagine **C**).

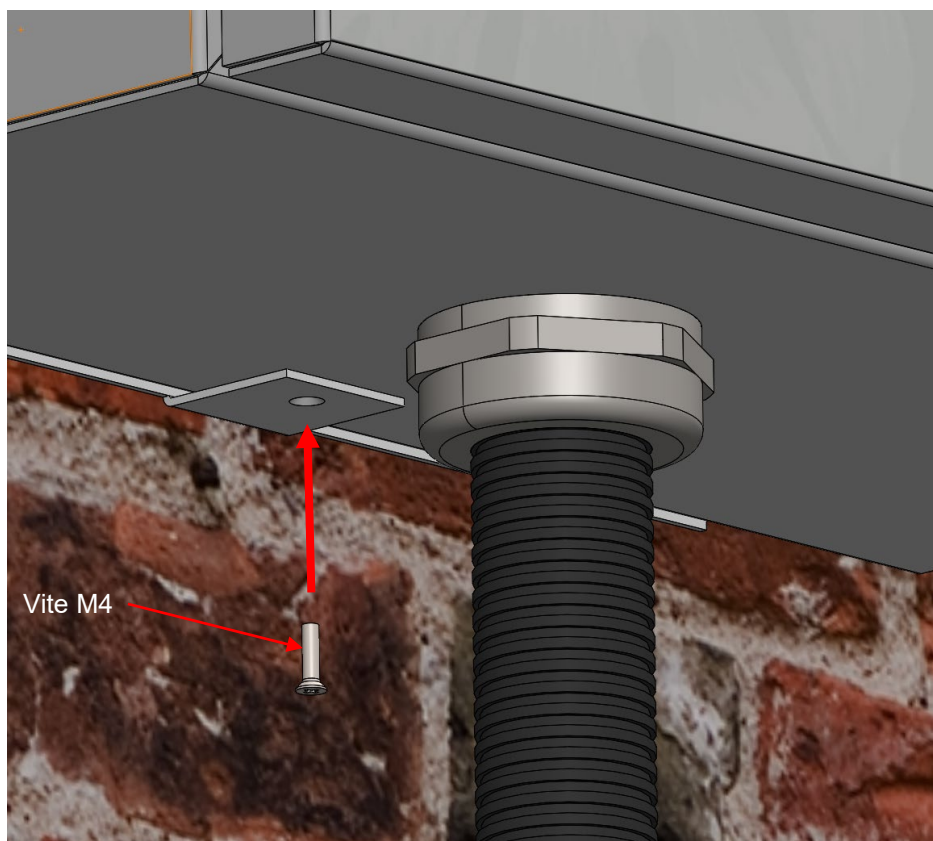


(B)



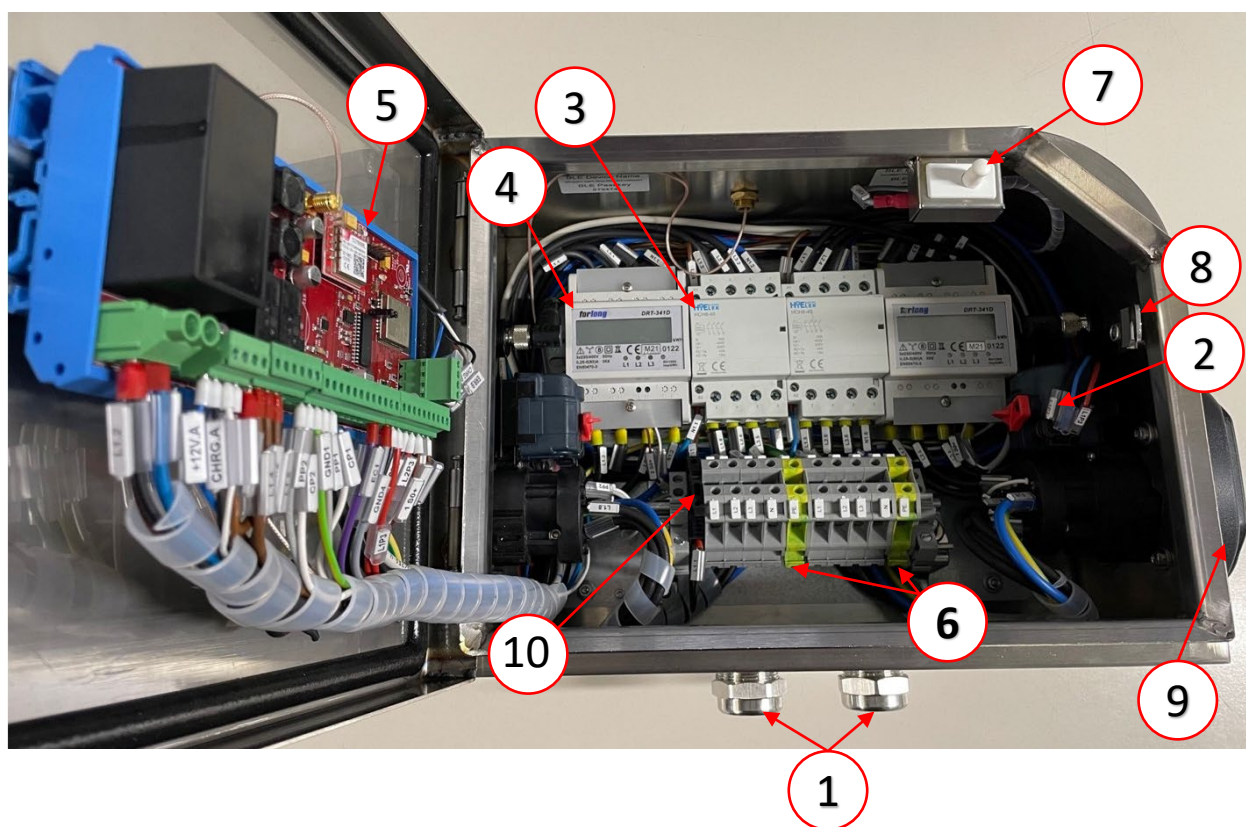
(C)

6) Avvitare la vite M4 a testa svasata (presente negli optional forniti) nel fondo della piastra per fissare con sicurezza la wallbox.



5) DESCRIZIONE COMPONENTI

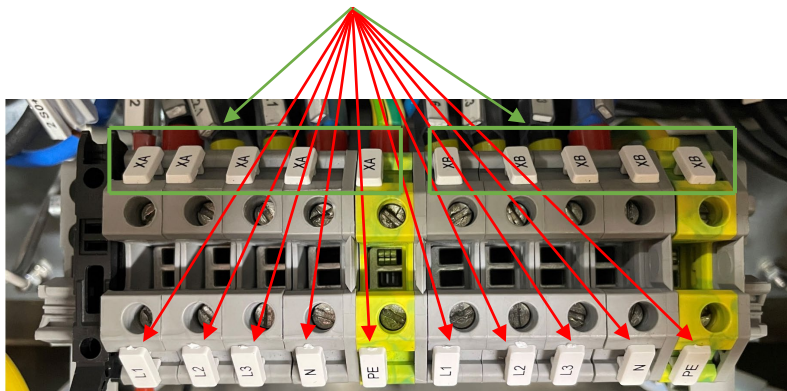
1. Entrate cavi di alimentazione
2. Interblocco
3. Teletuttore
4. Misuratore certificato MID
5. Scheda di controllo
6. Morsetti di alimentazione L1, L2, L3, N, PE.
7. Interruttore di sicurezza
8. Serratura
9. Presa o connettore
10. Portafusibile



7) INSTALLAZIONE ELETTRICA

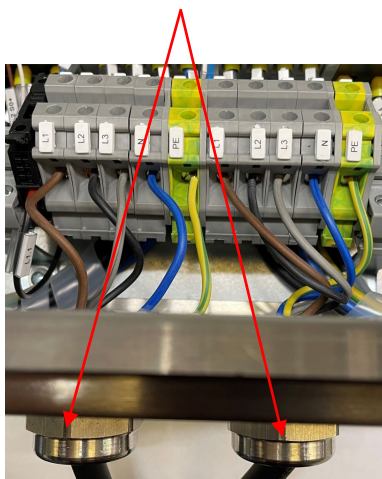
Procedura di installazione:

- 1) Controllare che tutte le etichette dei morsetti siano posizionate correttamente (come da immagine sottostante) e che non siano cadute durante il trasporto.

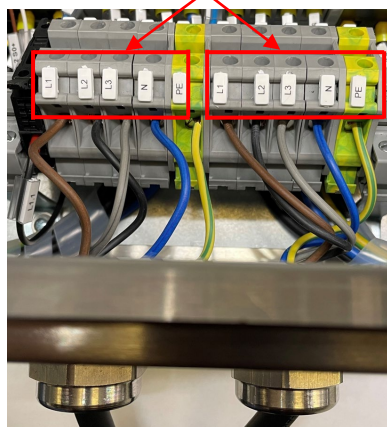


I morsetti di alimentazione **XA** alimentano la scheda e il lato A mentre i morsetti **XB** alimentano il lato B

- 2) Far passare i cavi di alimentazione **AC** nei pressacavi liberi della wallbox.

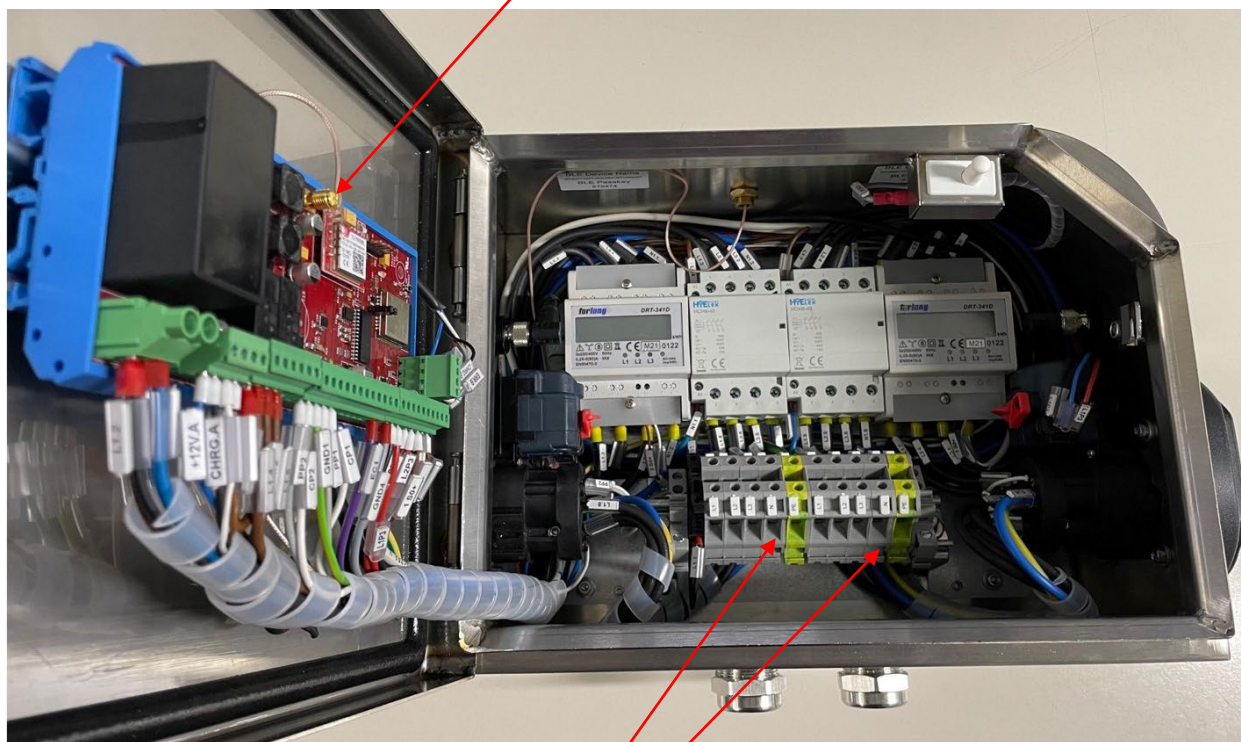


- 3) Collegare il cavo di alimentazione L1, L2, L3, N, PE ai rispettivi morsetti.



Nota: Le morsettiere per il cablaggio dell' alimentazione AC supporta dimensioni di cavi fino a 16mmq. Qualora fra la scatola di derivazione con il relativo interruttore magnetotermico e differenziale e la wallbox ci sia una considerevole distanza deve essere necessario aumentare la sezione dei cavi utilizzati previo calcolo.

4) Accertarsi che l'antenna sia correttamente inserita nell'apposito connettore e non si sia staccata durante il trasporto



8) Dopo aver collegato l'alimentazione effettuare una verifica sui morsetti del neutro per assicurarsi che siano collegato in modo corretto

Note:

per l'installazione del dispositivo di sicurezza a monte della wallbox suggeriamo per ogni lato:
N°1 INTERRUTTORE AUTOMATICO MAGNETOTERMICO (MCB) 4 POLI 400Vac 40A CURVA C , POTERE DI INTERRUZIONE 10kA

N°1 INTERRUTTORE AUTOMATICO DIFFERENZIALE PURO (RCCB) 3POLI + NEUTRO 400Vac 40A TIPO B 30mA , POTERE DI INTERRUZIONE 10KA

8) SEGNALATORI LED

LED ROSSO FISSO	LED VERDE FISSO	LED BLU FISSO
Offline / In fase di connessione / Errore generico	Connesso, pronto per la ricarica	In ricarica

9) PROCEDURA DI RICARICA

(9.1)

Verificare che il segnalatore luminoso Led sia di colore verde:
indica che l'unità è disponibile e pronta per la ricarica



(9.2)

Modello con cavo

Collegare il cavo della **Wallbox** nel veicolo per iniziare la ricarica



(9.3)

Modello con presa

Collegare il cavo alla presa della **Wallbox** e successivamente collegare la presa nel veicolo per iniziare la ricarica



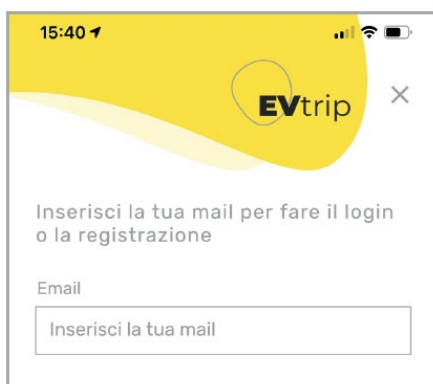
(9.3)

Scarica sul tuo Smartphone l'app **EvTrip** dal Play Store o dall'Apple Store, oppure, scannerizza direttamente il seguente QR code:



(9.4)

Effettua la registrazione all' interno dell' app. inserendo la propria mail.



(9.5)

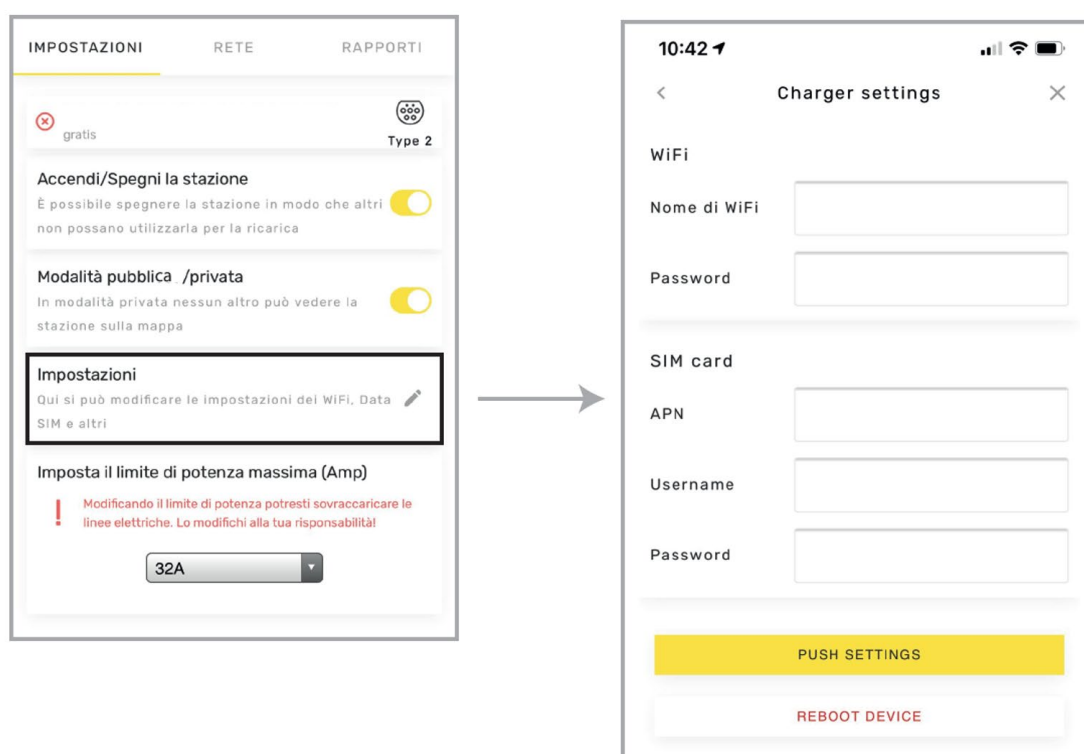
Invia un' email a info@evchargers.it indicando le seguenti specifiche:

- Nome
- Coordinate GPS
- BLE Device Name (codice univoco presente all' interno della wallbox) per ogni lato.

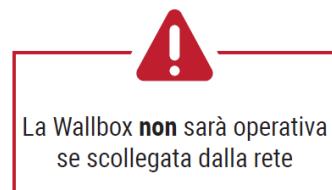
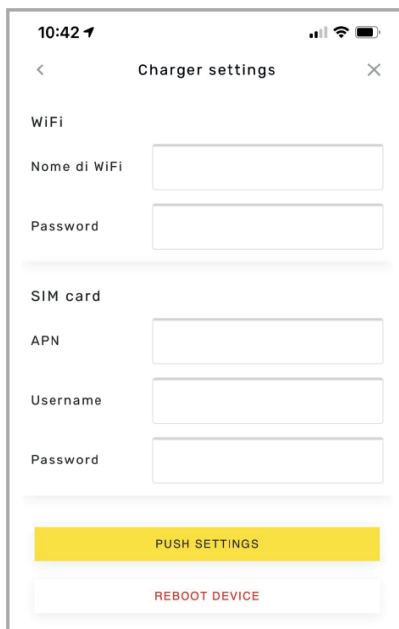
(9.6)

Collegare la Wallbox tramite bluetooth allo smartphone per gestirne le impostazioni.

N.B. In fase di pairing sarà necessario indicare sullo Smartphone il codice “**BLE Passkey**” presente sull' etichetta all' interno della Wallbox.



(9.7) Collegare la Wallbox alla rete attraverso una connessione WiFi o, se presente, attraverso una scheda SIM dati



Note:

A questo punto sarà possibile regolare la potenza di uscita

(9.8)

- Il Led può essere verde o verde/rosso (se non è presente connessione)
- Attendere 30 secondi
- Attaccare il cavo alla macchina, la carica partirà entro 15 secondi e il led diventerà di colore blu o blu/rosso (se è offline)
- Interrompere la ricarica dall' auto o dall' app

10) CONTROLLI PERIODICI

La Wallbox **APACHE** deve essere controllata periodicamente eseguendo controlli di routine e operazioni di manutenzione.

Nello specifico i contenuti di manutenzione giornaliera e le operazioni vietate ai non addetti sono :

- Vietato ai non professionisti/personale non incaricato di accedere ai file del caricatore o accendere/spegnere l'alimentazione.
- Non utilizzare cavi volanti, cavi di collegamento o ponticelli.
- Verificare lo stato di funzionamento della stazione di ricarica mensilmente di connettori di ricarica, moduli ecc.
- Utilizzare un panno asciutto per pulire lo sporco del connettore mensilmente, lasciando il connettore asciutto e pulito.
- **Verificare annualmente tutti i serraggi delle connessioni dei cavi di tutte le componenti interne.**

Questo documento è coperto da copyright *Detas Evchargers S.p.a.*

Tutti i diritti riservati. *Detas Evchargers S.p.a.* si riserva il diritto di apportare modifiche ai prodotti descritti in questo manuale in qualsiasi momento e senza preavviso.

Questo manuale non può essere riprodotto, copiato, tradotto o trasmesso in nessuna sua parte, in nessuna forma o contenuto, senza il permesso scritto del produttore originale. Le informazioni fornite in questo manuale sono accurate e affidabili. In ogni caso, il produttore originale non si assume alcuna responsabilità per il suo uso, o per ogni violazione dei diritti di terze parti che possono risultare dal suo uso.

Tutti gli altri nomi di prodotti o marchi registrati sono proprietà dei rispettivi proprietari.



Versione 2.1 - Settembre 2021